

**Timrå Kommun**

**TERTIALRAPPORT**

**per den 30 april 2016**

<b>INLEDNING OCH SAMMANFATTNING .....</b>	<b>3</b>
INLEDNING.....	3
<i>Timrå kommunkoncern</i> .....	4
SAMMANFATTNING .....	5
<b>KOMMUNEN .....</b>	<b>7</b>
STYRTAL .....	7
RESULTATRÄKNING, KOMMUN OCH KONCERN .....	19
RESULTAT PER NÄMND .....	24
SÄRSKILD REDOVISNING ÖKAD FLYKTINGVERKSAMHET .....	25
INVESTERINGAR.....	26
KAPITAL- OCH RÄNTEBINDNING .....	27
KOMMENTARER TILL EKONOMISKT UTFALL OCH PROGNOSE .....	28
<b>BOLAG OCH KOMMUNALFÖRBUND .....</b>	<b>29</b>
<i>AB Timråbo</i> .....	29
<i>Timrå Vatten AB</i> .....	29
<i>Medelpads räddningstjänstförbund</i> .....	29
<i>Midlanda Fastigheter AB</i> .....	29
<i>Midlanda Flygplats AB</i> .....	29

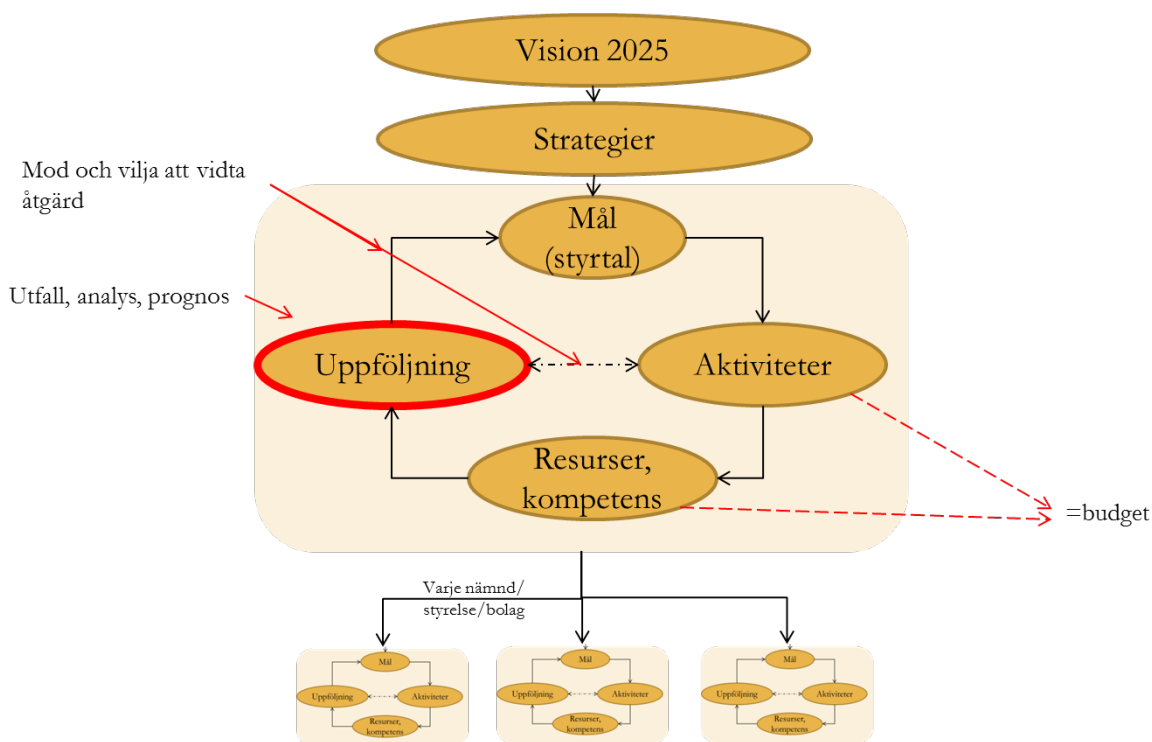
# Inledning och sammanfattning

## Inledning

Syftet med denna rapport är att följa upp kommunens verksamhet och ekonomi efter första tertiet för att säkerställa att kommunen är på rätt väg mot uppsatta mål. Rapporten ska också tydliggöra vilka åtgärder som behöver vidtas samt vilka förutsättningar som krävs för att nå målen per sista december.

Rapporten är kommunstyrelsens redovisning till kommunfullmäktige över kommunens samlade verksamhet och visar utfallet för perioden samt helårsprognos. Kommunledningskontoret sammanställer rapporten i samverkan med förvaltningar, bolag och kommunförbund.

Kommunfullmäktige har den 30 november 2015 fastställt verksamhetsplan och budget för 2016. Periodens utfall och helårsprognos jämförs med fullmäktiges beslut.



**Timrå kommunkoncern**  
**Organisation för kommunens samlade verksamheter**

**Kommunfullmäktige**

Revision

**Styrelser och nämnder**

**Kommunstyrelsen**

Kommunledningskontor  
Näringslivskontor  
Arbetsmarknadsenhet  
Samhällsenhet

**Barn- och utbildningsnämnd**

Barn- och utbildningsförvaltning

**Kultur- och tekniknämnd**

Kultur- och teknikförvaltning

**Miljö- och byggnadsnämnd**

Miljö- och byggnadskontor

**Socialnämnd**

Socialförvaltning

**Valnämnd**

**Överförmyndarnämnden Mitt<sup>1</sup>**

**Kommunala bolag och kommunalförbund**

**AB Timråbo 100 %**

**Timrå Vatten AB 100 %**

Dotterbolag: MittSverige  
Vatten AB 18 %

**Wifsta Water AB 100 %**

**Midlanda Centrum AB 100 %**

**Midlanda Fastigheter AB 16 %**

Dotterbolag: Midlanda Flygplats AB 100 %

**Medelpads Räddningstjänstförbund ca 15 %**

**Kollektivtrafikmyndigheten i Västernorrland ca 5 %**

**Kommunala uppdragsföretag**

**Samordningsförbundet Härnösand/Timrå 30 %**

**E.ON Värme Timrå AB 9 %**

**Kommuninvest ekonomisk förening 0,2 %**

**Kommunala entreprenader<sup>2</sup>**


















<sup>1</sup> Gemensam nämnd tillsammans med Sundsvalls, Ånge och Nordanstigs kommuner.

<sup>2</sup> Kommunen har huvudansvaret för att viss tjänst erbjuds kommunmedborgarna. Kommunen har tecknat avtal med producent istället för att driva verksamheten i egen regi, exempelvis renhållning.

## Sammanfattning

# Mål

## God ekonomisk hushållning

Medborgare	Utveckling	Process	Medarbetare	Ekonomi
1.1 Varje enhet är välskött, attraktiv, kunskaps- och värdeskapande för förskolebarn, skolungdom och vuxenstuderande 	2.1 Timrå har Norrlands bästa företagsklimat och ligger på topp i Sverige när det gäller service till företagen 	3.1 Våra ledtider följer service-deklarationer 	4.1 Vi är engagerade och stolta medarbetare i framgångsrika Timrå kommun 	5.1 Resultat enligt fastställd budget 
1.2 Våra brukare inom äldreomsorgen och andra behövande känner sig trygga med den omsorg vi ger dem 	2.2 Timrå erbjuder ett företagsklimat med mångfald av branscher och företagare 	3.2 Vi arbetar med ständiga förbättringar 	4.2 Timrå kommuns organisation speglar samhället i Timrå 	5.2 Soliditet i paritet med Norrlands kommuner 
1.3 Medborgarna anser att Timrå erbjuder livskvalitet och service 	2.3 Timrå har ett utbud som motsvarar efterfrågan av attraktiva bostäder 		4.3 Vi har en ständig kompetensutveckling inom det egna arbetsområdet 	5.3 Finansierad pensions-skuld 
1.4 Besökaren är nöjd med sin upplevelse 				5.4 Investeringar i den takt som tillgångarna minskar med årliga avskrivningar 
1.5 Timrå skapar hållbar tillväxt genom digitaliseringens möjligheter 				

Utfallet per sista april visar att många av målen är på väg att uppfyllas och prognosen är god för de flesta av målen. Vid teritaluppföljningen har inte samtliga styrtalet per mål varit föremål för uppföljning. Ett stort hjärta indikerar hur väl målet är uppfyllt per sista april och ett litet hjärta indikerar helårsprognosen som den är bedömd efter april. Ett icke fyllt hjärta betyder att ingen mätning är gjord för perioden och ett gråfyllt hjärta betyder att det var en förstagångsmätning och målvärdet ska bestämmas utifrån utfallet.

Flyktingströmmen har avtagit och integrationsarbetet fortgår. Arbetet med kommunens samordningsfunktion har varit positivt. Inflyttning till kommunens boende för ensamkommande barn (EKB) är försenat, vilket även kostar extra för bevakning. Den särskilda redovisningen för flyktingverksamhet visar att det särskilda statsbidraget kommunen har erhållit, räcker för de tillkommande kostnaderna. Ordinarie verksamhet behöver inte omprioriteras. Skolan fortsätter med konceptet välkött skola och andelen behöriga lärare har ökat till det högsta i länet. Under perioden har näringslivets årliga Guldstege genomförts med många pristagare. Vilstavarv har bytt ägare och ytterligare företagare har därmed möjlighet att verka i kommunen. En undersökning tyder på att Timråbos kommande bostadsbygge i Timrå centrum är eftertraktat med fler intresserade än planerade antal lägenheter. Kommunens ekonomiska resultat för perioden, eliminerat för kostnader för förändring av semesterlöneskuld, är 24.8 mnkr. Motsvarande

budget är 6.4 mnkr. Skillnaden beror på att en del verksamhet är förskjuten i tid, vilket påverkar både drift och investeringar, samt att kostnaden för det ökade flyktingmottagandet kan hanteras inom tilldelad budget.

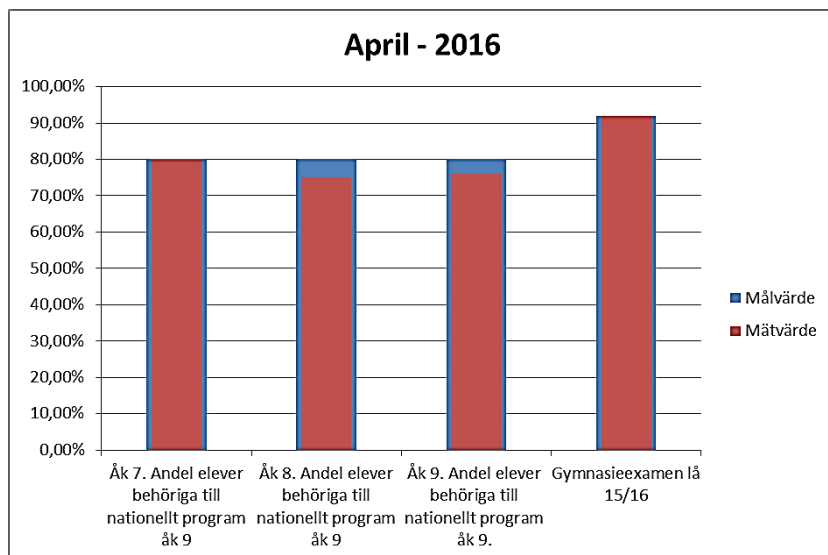
Översikten för kommunens mål visar på att förutsättningar för bostadsbyggandet saknas för att helårsmålet ska nås. I övrigt är det viktigt att fortsätta med fokus på de planer som ska få stora hjärtan att bli gröna vid årets slut. Det prognostiserade ekonomiska resultatet per helår, 32 mnkr, är viktigt för att stärka soliditeten. Skillnaden mellan budgeterat helårsresultat, 6,3 mnkr, och prognostiserat beror till stor del på att nämnderna hittills klarat att hantera våra nyanlända inom ramen för sin budget. Statsbidraget för nyanlända finns ej medräknat i budgeten. Riktade statsbidrag till barn- och utbildningsnämnden täcker än så länge deras ökade kostnader för nyanlända.

Förslaget är att det prognostiserade underskottet per helår för socialförvaltningen, exkl. försörjningsstöd, täcks av statsbidraget för mottagande av nyanlända. Underkottet uppkommer i verksamheten ensamkommande flyktingbarn. Vidare föreslås att underskottet för KS gemensamma verksamhet hanteras med överskottet för kommunledningskontoret eftersom båda avser mellanhanvanden med kollektivtrafikmyndigheten. Kommunledningskontoret bevakar frågan.

# Kommunen

## Styrtal

### 1.1 - Varje enhet är välskött, attraktiv, kunskaps- och värdeskapande för förskolebarn, skolungdom och vuxenstuderande



**Kommentar** Mätvärdet är utifrån de prognoser som är gjorda för respektive styrtal under vårterminen 2016.

#### Analys

Prognosen för styrtalet för åk 7 tyder på att målvärdet kommer att uppnås. Prognoserna för styrtalen för åk 8-9 visar på att målvärdet inte kommer att uppnås. En anledning är att under läsåret 15/16 togs det emot fler asylsökande elever än tidigare år. Dessa elever finns med i prognoserna, vilket påverkar andelen som är behörig till gymnasiet. Utesluter man de asylsökande elever som nyligen påbörjat utbildningen landar prognosernas mätvärde strax över 80 % på respektive årskurs. Prognosen för antalet elever som går ur gymnasiet läsåret 15/16 och har en gymnasieexamen tyder på att målvärdet på 92 % uppnås.

#### Åtgärd

Utifrån analys av prognoser har enheterna redan vidtagit åtgärder. Insatser har satts in där behoven finns. En åtgärd är att anställa modersmållärare och fler lärare i svenska som andraspråk. Fortsatt analys av prognoser kommer att göras. Granskning kommer att ske på förvaltnings- och enhetsnivå samt individnivå för att se om ytterligare åtgärder krävs.

### 1.2 - Våra brukare inom äldreomsorgen och andra behövande känner sig trygga med den omsorg vi ger dem

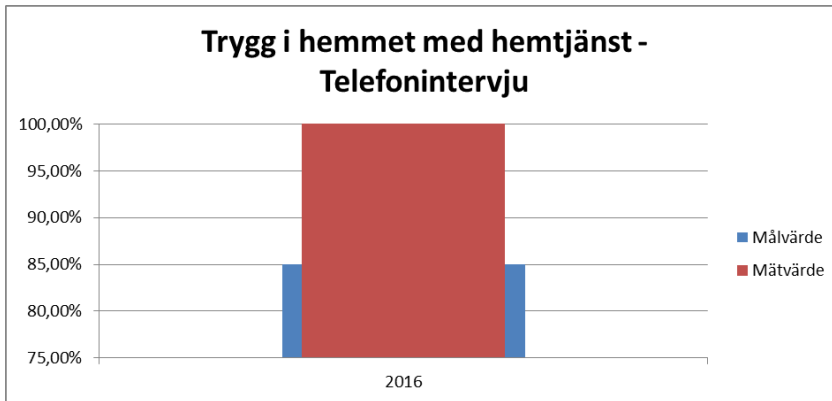
#### 1.2.1 - Trygg i hemmet med hemtjänst - Nationell brukarundersökning

Ingen uppföljning i april.

#### 1.2.2 - Trygg på vård- och omsorgsboende

Ingen uppföljning i april.

### 1.2.3 - Trygg i hemmet med hemtjänst - Telefonintervju

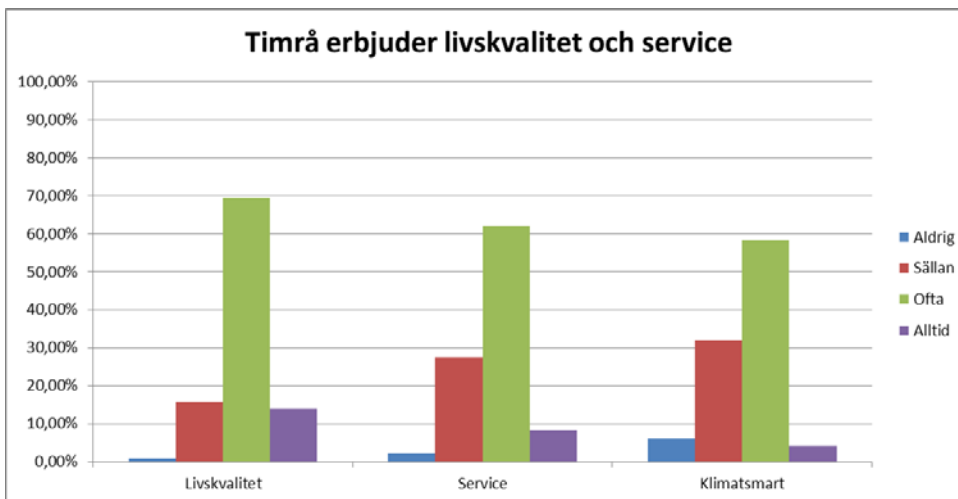


**Kommentar** Äldres upplevelse av trygghet i samband med insatser från hemtjänsten. Tjugo personer har tillfrågats och gett sitt samtycke till att intervjuas, samtliga brukare hade hemtjänstinsatser minst 4 ggr/dag.

**Analys** I Timrå kommun finns idag ca 525 brukare som har insatser från hemtjänsten. Insatserna kan variera mellan att endast ha ett trygghetslarm till att ha besök från hemtjänsten upptill 8-10 ggr/dag. Vi valde att intervjua brukare med behov av dagliga insatser vid minst 4 tillfällen för att nå en målgrupp som är beroende av hemtjänstinsatser i sin vardag. Slutsatsen är att brukarna har en hög tillit och känner sig trygga med personalen som kommer och utför insatserna.

**Åtgärd** Resultatet kommer att presenteras i rapportform för berörda arbetsgrupper, för att kvalitetssäkra de framgångsfaktorer som kommit fram i samband med intervjuerna.

### 1.3 - Medborgarna anser att Timrå erbjuder livskvalitet och service



**Kommentar** Vid Timrå kommuns första nollmätning valde 250 personer att svara på enkäten som endast har kommunicerats ut via sociala kanaler (timra.se, Facebook, LinkedIn, Twitter) samt pressmeddelande där ST valt att publicera en blänkare om arbetet. Av de 250 svarande har 226 personer genomfört enkäten korrekt som i snitt har tagit 2 minuter 22 sekunder. På det hela taget upplevs en positiv inställning att vilja bidra och dela med sig av sina synpunkter. Var och en som svarat har gjort det utifrån sin egen tolkning och upplevelse av vad livskvalitet, service och klimatsmart innebär.



## Analys

På det hela taget upplever nästan 3/4 (69,37%) ofta livskvalitet i kommunen följt av 14 % som svarat alltid. Det är totalt nästan 85 %. När det kommer till service blir siffran lägre. På det hela taget har man en positiv upplevelse av servicen i kommunen (70,32%). När det kommer till klimatsmart liv svarar mer än hälften ofta (58,33 %) och alltid (4,11 %), totalt över 60 %. Av de som svarat är 65 % kvinnor och 35 % män. Största åldersgruppen är 55-64 år och nästan hälften (44,64 %) har högskole- eller universitetsutbildning. Nästan alla bor i bostadsrätt/villa (87,50 %). Lite över hälften arbetar heltid (59,38 %) i offentlig sektor (63,16 %) och nästan alla svarande bor i Timrå (95,07 %).

## Åtgärd

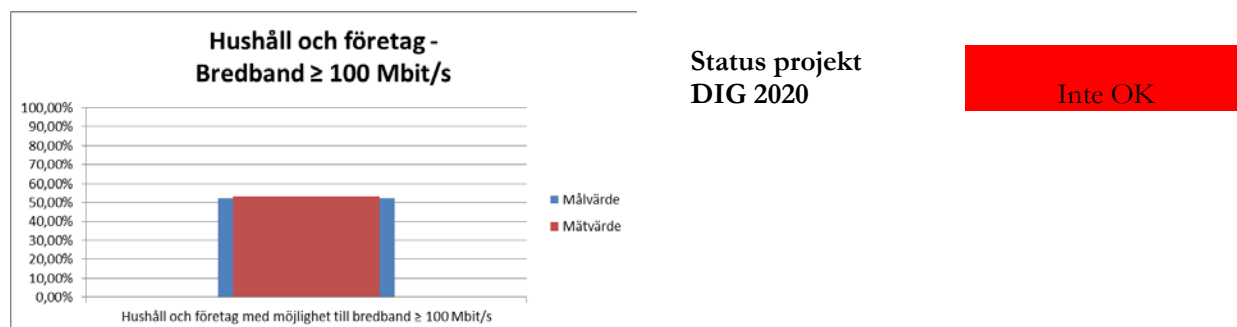
Det som mest utmärker sig det i öppna svarsalternativet på livskvalitet är att man bör bygga bostäder och skapa aktiviteter för alla -gärna centralt i Timrå, som till exempel bio men även skärgårdsupplevelser. Det som utmärker service är att vi bör arbeta med att förbättra kollektivtrafiken, skolan och äldreomsorgen. Dessutom bör kommunens tjänstemän bli mer serviceinriktade. När det kommer till klimatsmart liv bör man prioritera fler buss-och tåglinjer, informationsinsatser om hur man kan leva mer klimatsmart till exempel hur man sopsorterar, odlar ekologiskt och hur man kan bidra till en bättre värld.

## 1.4 - Besökaren är nöjd med sin upplevelse

Ingen uppföljning i april.

## 1.5 - Timrå skapar hållbar tillväxt genom digitaliserings möjligheter

### 1.5.1 – Andel hushåll och företag som har möjlighet till bredband med en hastighet av minst 100 Mbit/s



### Dig2020

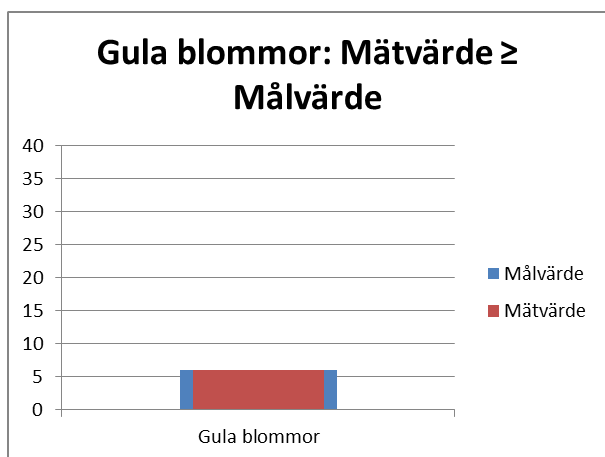
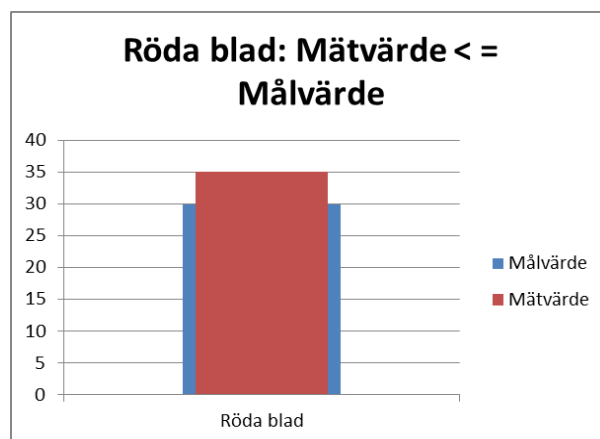
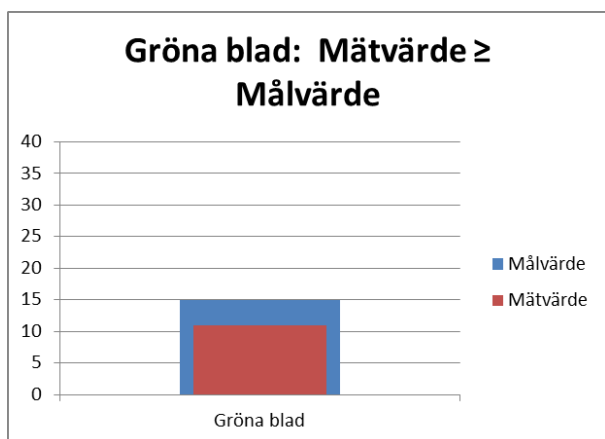
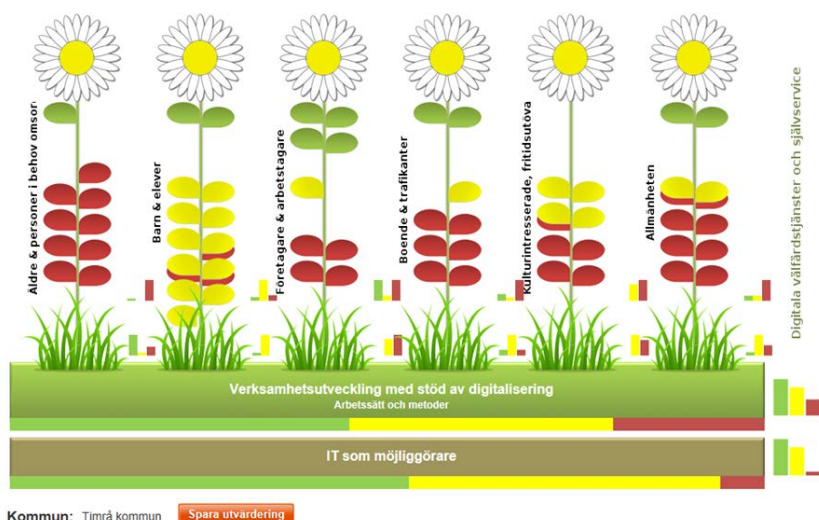
## Kommentar

Under Q1 2016 har möten med bredbandsintressenterna genomförts, dels enskilda möten med Servanet, Byfiberföreningarna och länsstyrelsen, dels ett samordningsmöte med alla intressenter. Mötena har mest handlat om vilken samordning som ska ske mellan DIG 2020-projektet för ett ortsammanbindande nät och Byfiberföreningarnas lokala nät. Mötena har utmynnat i att Byfiberföreningarna har kompletterat sina ansökningar till Jordbruksverket med information om hur samordning med DIG 2010 ska ske.

## Analys

Inom DIG 2020 arbetas nu en del med projektering men i huvudsak är det en väntefas där Servanet först måste få veta vilken roll de får i Byfiber nätens projekt. Det avgörs när Byfiberföreningarna har fått sin finansiering och gjort upphandlingen klar. Därefter kan Servanet skarpt gå vidare men risken finns att det inte kommer igång så mycket konkret arbete under 2016 på grund av oklarheter i hur det ortsammanbindande nätet ska finansieras, beroende på utfallet av Byfiberprojektens upphandlingar.

## 1.5.2 – Kommunen erbjuder digitala tjänster och arbetar med verksamhetsutveckling med stöd av IT



Status projekt eSamverkan OK

### Kommentar eSamverkansprojektet

Timrå kommun deltar tillsammans med regionens kommuner i ett samverkansprojekt med mål att

1. utveckla 10 gemensamma e-tjänster
2. utveckla 100 egna e-tjänster (kan utvecklas tillsammans)
3. etablera förvaltningsorganisation för gemensam plattform
4. fastställa metod för att välkomna ytterligare kommuner i samarbetet
5. föreslå långsiktig organisation för fortsatt samverkan mellan kommunerna

## Analys

Status per första tertial är

1. 7 av 10 följer plan, 3 st (flytta hit och min fastighet) kommer att fortsätta i nästa etapp av projekt eftersom de blir mer omfattande
2. För närvarande pågår 22 digitala tjänster. Insatsen från olika kommuner varierar men tonläget är positivt när det gäller digitaliserad utveckling.
3. Förvaltningsorganisation finns för närvarande i projektet och arbetet fortsätter enl. plan
4. Hudiksvall och Nordanstig har kommit med i samverkan, så metoden har praktiserats
5. Avslutat. Förslag finns på fortsatt projektsamarbete etapp2 tom 2017-12-31. Därefter kommer en ny KL som kanske ger bättre möjligheter till samverkansformer. Uppdraget finns därmed kvar i etapp 2 också.

## Åtgärd

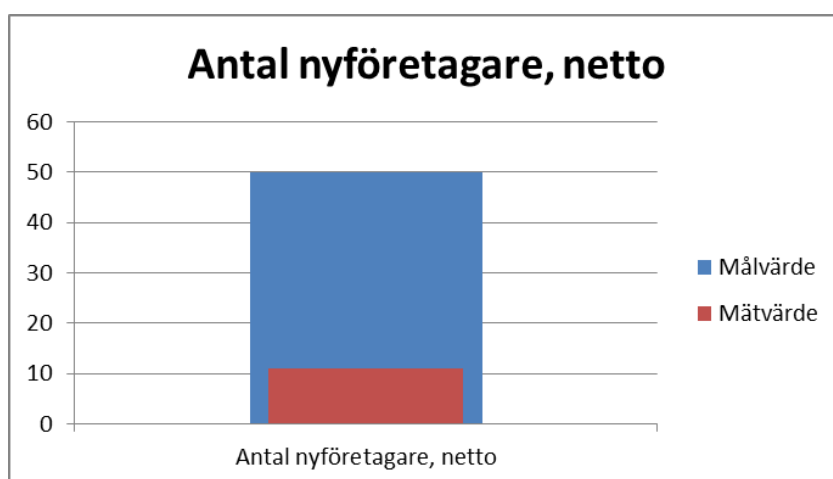
Fortsatt aktivt deltagande i styrgruppsarbetet och som e-koordinator. Parallellt planera för Timrå kommuns eget arbete för fortsatt digital verksamhetsutveckling.

## 2.1 - Timrå har Norrlands bästa företagsklimat och ligger på topp i Sverige när det gäller service till företagen

Ingen uppföljning i april.

## 2.2 - Timrå erbjuder ett företagsklimat med mångfald av branscher och företagare

### 2.2.3 – Antal nyföretagare



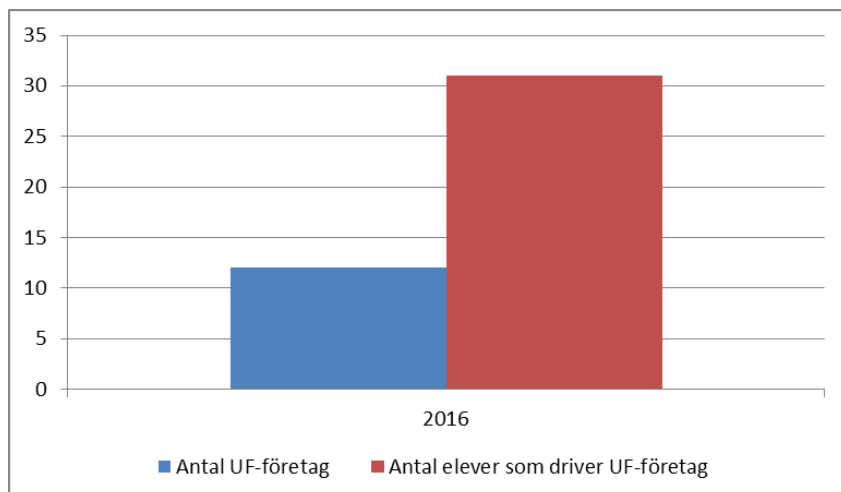
## Kommentar

Statistiken hämtas från Bolagsverket och visar antal nyregistrerade företag minskat med avslutade företag och avser samtliga företagsformer.

## Analys

Av de nyregistrerade 19 företagen är 10 aktiebolag, 6 enskilda firmor och 2 handelsbolag. Av de avslutade företagen är 1 aktiebolag, 3 enskilda firmor och 3 handelsbolag. Om nuvarande takt för netto-nystartade företag fortsätter kommer årsmålet inte att nås. Men, om man tittar på fjolårets statistik var nettoökningen det dubbla för årets två sista tertial jämfört med det första.

### 2.2.4 – Antal UF-företag



**Analys** 6 elever (5 %) på Timrå Gymnasium drev UF-företag läsåret 14/15. Läsåret 15/16 driver 31 elever (28 %) UF-företag på Timrå Gymnasium. En mycket bra utveckling.

**Åtgärd** Vi fortsätter att utveckla samarbetet med Timrå Gymnasium för att ytterligare förbättra resultatet.

### 2.3 - Timrå har ett utbud som motsvarar efterfrågan av attraktiva bostäder

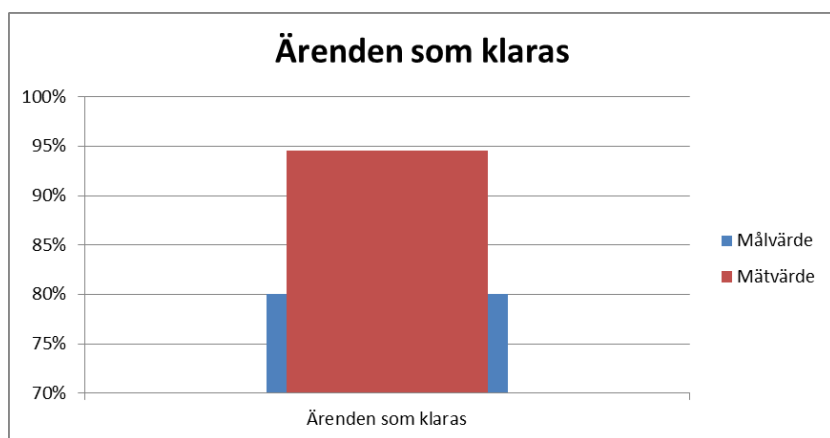
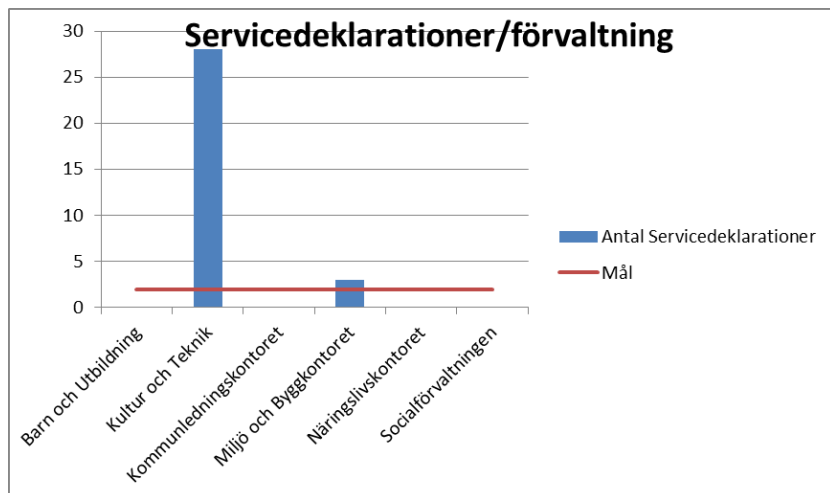
	Lägenheter	Villor
Efterfrågan	Högre	Högre
Nyskapade	0	0

**Kommentar** Hyresrätter: underskott i Vivsta o Sörberge. Balans i övriga områden. Villor: visst underskott. Vissa områden, som Bergforsen och Södra Lundvallen, är mer intressanta. Bostadsrätter: visst underskott. Stor efterfrågan på lägenheter 2-4 rok med hiss/i markplan. Timråbo har 1 588 lägenheter, 2 000 personer i bostadskö och en kötid för en 3:a på 4 -12 månader.

**Analys** Behovet av ett ökat bostadsbyggande/tillgängliggörande av bostäder är stort. Med ett mera proaktivt förhållningssätt visavi bostadsfrågan skapar vi bättre förutsättningar för externa etableringar inom bostadsbyggande.

**Åtgärd** Rekrytering av en marknadsutvecklare inom bostadsbyggande är under genomförande.

### 3.1 - Våra ledtider följer servicedeklarationen



### 3.2 - Vi arbetar med ständiga förbättringar

**Kommentar** För att beskriva kommunens processer kommer en vedertagen modell och metod att väljas.

**Analys** Arbetet med att beskriva kommunens processer är även en förutsättning för en digitaliserad verksamhetsutveckling. I det fortsatta arbetet under året finns detta med som en åtgärd. Därför är prognosen väldigt god för att detta mål kommer att nås under året. Att skapa statusrapporter som ska användas för att synliggöra förbättringar kan också uppnås under året.

**Åtgärd** Verkställa planen för digitaliserad verksamhetsutveckling i kommunen. För att skapa statusrapporter krävs ett tydliggörande vem som ansvarar för det.

#### 3.2.1 – Andel dokumenterade processer inom varje verksamhetsområde

	På nivå 1
Målvärde	100 %
Mätvärde	0 %

### 3.2.2 – Egen skattning av antal förbättringar inom varje verksamhet

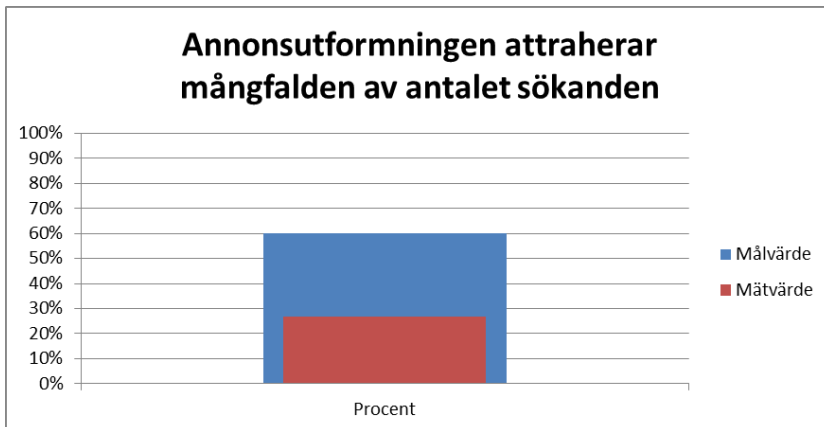
	Skapa status-rapporter
Målvärde	Ja
Mätvärde	Nej

### 4.1 - Vi är engagerade och stolta medarbetare i Timrå kommun

	Status
Barn- och utbildningsförvaltningen	Följer plan
Kultur och Teknik	Följer plan
Kommunledningskontoret	Följer plan
Miljö och Byggkontoret	Följer plan
Näringslivskontoret	Följer plan
Socialförvaltningen	Följer plan

<b>Barn- och utbildningsförvaltningen</b>	Samtliga chefer har efter genomgång av enkäten fått i uppdrag att tillsammans med sin personal utarbeta en handlingsplan utifrån enkätsvaret på varje enhet. Svarsfrekvens och resultatet på medarbetarenkäten var betydligt bättre 2015 än förra gången den genomfördes 2012. De frågor som behöver bearbetas på enheterna är inte samma utan varierar mellan enheterna och bör därför behandlas enhetsvis. Ingen åtgärd utöver ovanstående.
<b>Kultur- och teknik förvaltningen</b>	Utifrån resultatet har två muntliga handlingsplaner upprättats. Dessa två identifierade punkter kommer det att arbetas löpande med under 2016 och prognosen är att resultat av detta syns i kommande medarbetarenkät.
<b>Kommunledningskontoret</b>	Två handlingsplaner är muntliga. Helårsprognosen kan nås om handlingsplanen följs och alla fortsätter att bidra. Tre punkter åtgärdade och två är inplanerade. Förutsättningarna för de olika verksamheterna förändras under året, t.ex. har digitaliserad verksamhetsutveckling tillkommit och utredningar genomförs för processerna löneadministration, ekonomi och IT. Lokalisering och önskemål kring APT är frågor som pågår. Fortsatt kommunikation inom grupperna.
<b>Miljö och Byggkontoret</b>	Utifrån förra medarbetarenkäten har vi identifierat fyra områden som vi behöver hantera. Någon handlingsplan är inte nedtecknad men två av punkterna är redan åtgärdade. Helårsprognosen är att vi kommer att följa planen.
<b>Näringslivskontoret</b>	Individuella handlingsplaner kommer att upprättas i samband med medarbetarsamtalen under våren 2016. En muntlig handlingsplan med ett arbete med fokus på roller, trivsel och medarbetarskap har genomförts på gruppnivå under våren 2016 med samarbetskontrakt som resultat. Ett målmedvetet arbete med transparens och inflytande från medarbetarna kommer att resultera i att vi når det uppsatta målet. Löpande arbete med medarbetargruppen.
<b>Socialförvaltningen</b>	Samtliga chefer har analyserat medarbetarenkäten. Utifrån den analysen har varje chef identifierat och prioriterat vilka områden de ska arbeta med under året. En del chefer har gjort skriftliga handlingsplaner andra har kommunicerat planen verbalt. Fortfarande finns några enheter som har låg svarsfrekvens där arbetar chefer på samtliga nivåer med motivationsarbete för att medarbetaren ska förstå vikten av att lämna svar. Inom varje chefsområde kommer arbetet att ske kontinuerlig på planeringsdagar arbetsplatsträffar etc.

## 4.2 - Timrå kommuns organisation speglar samhället i Timrå



**Kommentar** 30 rekryteringsannonser under det senaste halvåret, inom olika arbetsområden, har fingranskats och resulterat i rapporten "Jobbannonser för alla". Rapporten ger tips så att den ska kunna fungera som ett bra verktyg i praktiken för att öka mångfalden bland våra anställda. Kommer att presenteras för förvaltningscheferna och förmedlas ut till samtliga chefer.

**Analys** Analysen är att rapporten "Jobbannonser för alla" ger vägledning för hur vi kan skriva rekryteringsannonser på ett inkluderande sätt som ökar mångfalden bland våra anställda till årsskiftet.

**Åtgärd** Samtliga förvaltningschefer arbetar vidare med rapporten "Jobbannonser för alla" som underlag för att annonserna ska vara utformade för att attrahera mångfalden. Helårsprognosen är då möjlig att nå om alla börjar skriva annonstexten med rapporten som underlag.

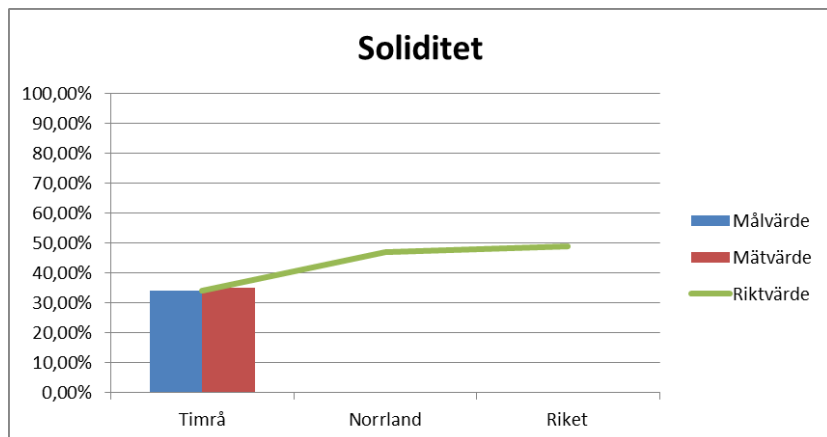
## 4.3 - Vi har en ständig kompetensutveckling inom det egna arbetsområdet

Ingen uppföljning i april.

### 5.1 - Resultat enligt fastställd budget

	Resultat, mnkr
Målvärde	0
Mätvärde	24,4

## 5.2 - Soliditet i paritet med Norrlands kommuner

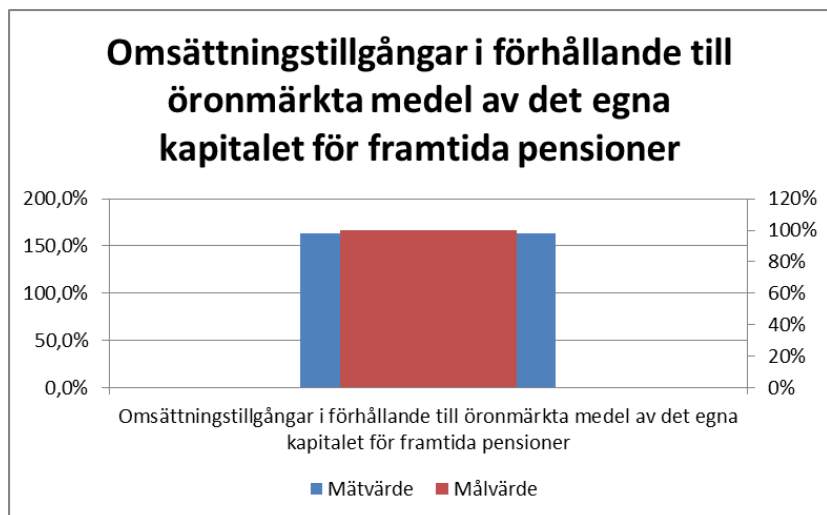


**Kommentar** Soliditeten är något högre april 2016 jämfört med budget 2016, osäkert om målvärdet kan närma sig Norrlands kommuners utveckling, men årets målvärde är ett fast värde. Eftersläpning av rapportering gör att inga aktuella data från andra kommuner finns att tillgå när tertialrapporten upprättas.

**Analys** Med en prognostiserad vinst på drygt 30 mnkr för helåret kommer även soliditeten att öka och årets mål kan nås.

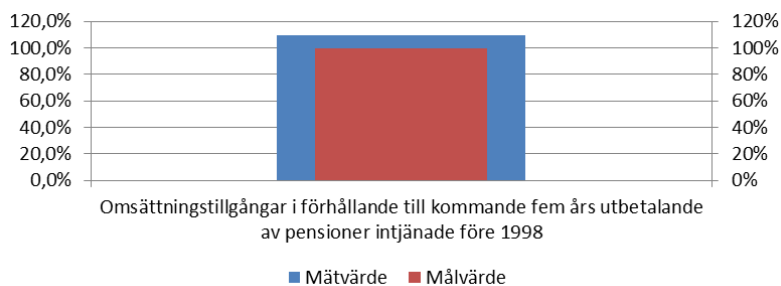
**Åtgärd** Åtgärder i verksamheten så att nämndernas budget kan hållas. Resultat som förs till eget kapital.

## 5.3 - Finansierad pensionsskuld





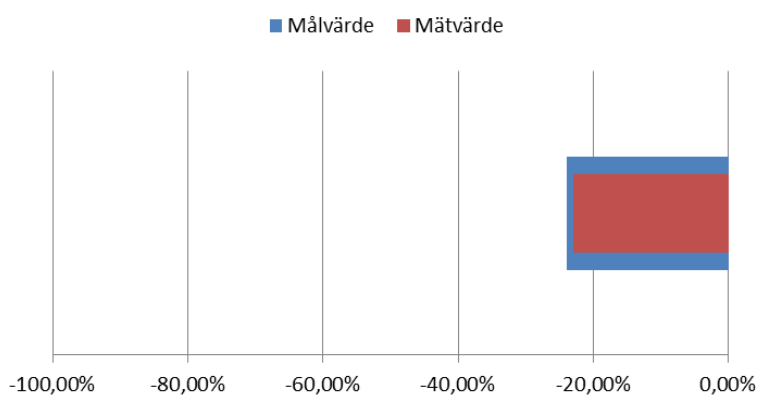
### Omsättningstillgångar i förhållande till kommande fem års utbetalande av pensioner intjänade före 1998



Omsättningstillgångar i förhållande till kommande fem års utbetalande av pensioner intjänade före 1998

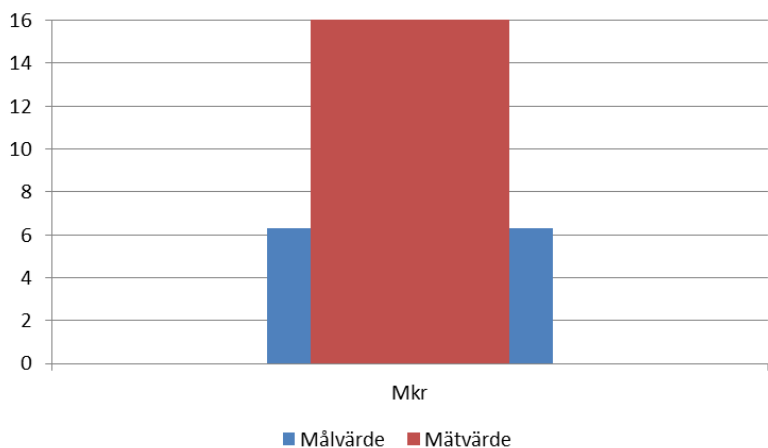
■ Mätvärde ■ Målvärde

### Soliditet inklusive pensionsskuld



■ Målvärde ■ Mätvärde

### Ekonomiskt resultat



Mkr

■ Målvärde ■ Mätvärde

**Kommentar** Soliditeten inkl. pensionåtagande är oförändrad tom april-16, osäkert om målvärdet kan närma sig Norrlands kommuners utveckling. Eftersläpning av rapportering gör att inga aktuella data från andra kommuner finns att tillgå när tertialrapporten upprättas.

**Analys** Det är osäkert att göra en helårsprognos för storleken på omsättningstillgångarna redan vid tertialbokslutet.

**Åtgärd** Säkra det prognostiserade ekonomiska resultatet.

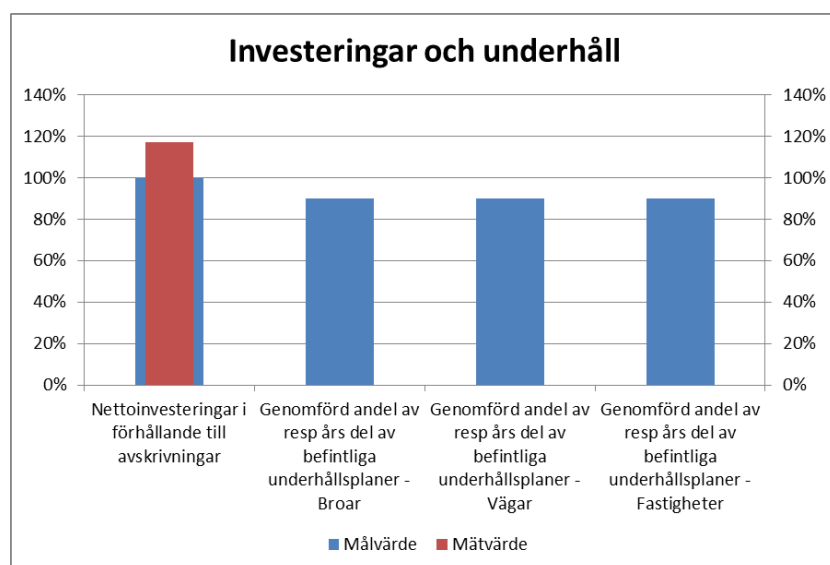
### Utredning om pensionsredovisning:

**Kommentar** Regeringen har 2014 uppdragit att se över lagen om kommunal redovisning. Utredningen har i mars 2016 överlämnat betänkandet, SOU 2016:24. Utredningen föreslår en ny lag om kommunal bokföring och redovisning, att träda i kraft den 1 januari 2018.

**Analys** Utredningen föreslår att pensionsförpliktelser ska redovisas enligt fullfonderingsmodellen. Det innebär att alla redovisade pensionsförpliktelser ska tas upp i balansräkningen som skuld eller avsättning. Pensionsförpliktelser intjänade före 1998 överförs från ansvarsförbindelser till skuld eller avsättning via eget kapital. Förändringar som beror på ändrade livslängdsantaganden eller diskonteringsränta ska inte beaktas vid avstämning mot balanskravet. Timrå kommun har för närvarande endast öronmärkta medel som en del av eget kapital för förpliktelser intjänade före 1998. Utredningen föreslår inga åtgärder för att öka jämförbarheten mellan olika finansieringsformer för framtida pensionsutbetalningar.

**Åtgärd** Ekonomifunktionen fortsätter att bevaka frågan och deltar i kommande utbildningar i frågeställningen.

## 5.4 - Investeringar och i den takt som tillgångarna minskar med årliga avskrivningar



**Analys** Anslaget för konstbyggnader (broar) samt väg under 2016 täcker inte det totala planerade behovet. Förvaltningen ansåg det vara viktigt att påbörja arbetet med både bro och väg. Man har valt att skjuta en del av vägs behov på kommande år till följd av detta. För fastigheter sker störst insats under 2016 på Ala skola, övrigt som kan nämnas är byte av golvbeklädnad i Centralköket, byte av fönster på Fagerviks skola samt renovering av ett antal toaletter på Böle skola. Beräknat mätvärde på helår, broar 100 %, Vägar 50 % samt Fastigheter 35 %. För helåret 2016 bedöms nettoinvesteringarna ha ett mätvärde om 117 %.

## Resultaträkning, kommun och koncern

	Koncern		Kommun		Budget helår	Prognos helår	Avvikelse
	Resultat	Resultat	Resultat	Resultat			
	Jan-april	Jan-april	Jan-april	Jan-april			
	2016	2015	2016	2015	2016	2016	2016
Verksamhetens intäkter	162,0	132,9	85,4	63,6	275,9	250,0	-25,9
Verksamhetens kostnader	-468,5	-415,6	-408,4	-360,8	-1 235,6	-1 208,2	27,4
Av- och nedskrivningar	-18,5	-15,9	-11,0	-10,9	-34,0	-33,5	0,5
<b>Verksamhetens nettokostnader</b>	<b>-325,0</b>	<b>-298,6</b>	<b>-334,0</b>	<b>-308,1</b>	<b>-993,7</b>	<b>-991,7</b>	<b>2,0</b>
Skatteintäkter	269,2	260,8	269,2	260,8	817,0	813,1	-3,9
Generella statsbidrag/utjämning	71,0	61,6	71,0	61,6	186,0	212,6	26,6
Finansiella intäkter	0,2	1,1	0,4	0,4	2,0	2,5	0,5
Finansiella kostnader	-3,8	-4,9	-1,4	-1,4	-5,0	-4,5	0,5
<b>Resultat före extraordinära poster</b>	<b>11,6</b>	<b>20,0</b>	<b>5,2</b>	<b>13,3</b>	<b>6,3</b>	<b>32,0</b>	<b>25,7</b>
Extraordinära intäkter och kostnader							0,0
Upplösen fond/skattekost							0,0
<b>Periodens/årets resultat</b>	<b>11,6</b>	<b>20,0</b>	<b>5,2</b>	<b>13,3</b>	<b>6,3</b>	<b>32,0</b>	<b>25,7</b>

## Resultat per nämnd

	Budget jan - april 2016	Utfall jan-april 2016	Avvikelse period 2016	Budget helår 2016	Prognos helår 2016	Avvikelse budget- prognos
Kommunstyrelse:						
Kommunledningskontor	-13 081	-10 780	2 301	-38 311	-37 311	1 000
KS, gemensam vht	-4 447	-4 580	-133	-13 721	-14 821	-1 100
Räddningstjänst	-5 567	-5 663	-96	-16 700	-16 600	100
Näringslivskontor	-3 595	-3 172	423	-11 601	-11 601	0
Arbetsmarknadsenhet	-4 438	-5 152	-714	-11 598	-11 598	0
Samhällsenhet	-1 514	-1 081	433	-4 672	-4 672	0
Anslag oförutsedda behov	-1 008		1 008	-3 023	-3 023	0
Barn- och utbildningsnämnd	-153 721	-146 143	7 578	-432 451	-431 300	1 151
Kultur- och tekniknämnd	-27 886	-25 740	2 146	-79 850	-79 850	0
Kultur- och tekniknämnd renhållning	0	-245	-245	0	0	0
Miljö- och byggnadsnämnd	-2 971	-1 808	1 163	-7 436	-6 636	800
Miljö- och bygg. bostadsanpassning	-1 000	-764	236	-3 000	-3 000	0
Revision	-350	-246	104	-1 050	-1 050	0
Socialnämnd exkl försörjningsstöd	-122 417	-120 107	2 310	-338 970	-340 500	-1 530
Socialnämnd försörjningsstöd	-6 667	-6 252	415	-20 000	-19 000	1 000
<b>Summa styrelse/ nämnder</b>	<b>-348 662</b>	<b>-331 733</b>	<b>16 929</b>	<b>-982 383</b>	<b>-980 962</b>	<b>1 421</b>
Kommunalskatt	272 333	269 231	-3 102	817 000	813 100	-3 900
Generella statsbidrag inkl LSS utjämnning	62 000	71 024	9 024	186 000	212 600	26 600
Finansnetto	-1 000	-984	16	-3 000	-2 000	1 000
Övrig finansiering	-3 767	-2 203	1 564	-11 300	-10 700	600
<b>Summa finans</b>	<b>329 567</b>	<b>337 068</b>	<b>7 502</b>	<b>988 700</b>	<b>1 013 000</b>	<b>24 300</b>
<b>TOTALT</b>	<b>-19 095</b>	<b>5 175</b>	<b>24 431</b>	<b>6 317</b>	<b>32 038</b>	<b>25 721</b>

## Särskild redovisning ökad flyktingverksamhet

Kod	Ansvar Verksamhet Slag	Budget Ack Jan 16 - April 16	Redovisning Perioden Jan 16 - April 16
	<b>Kommunstyrelse</b>	<b>0</b>	<b>-7 302</b>
61010	Arbetsmarkn. åtgärder	0	176
4	Div kostnader/utgifter	0	2
5	Kostn. för arbetskraft	0	173
93000	Generella statsbidrag	0	-7 477
8	Resräkn int o kostn	0	-7 477
	<b>Kultur- och tekniknämnd</b>	<b>0</b>	<b>249</b>
05600	Förvaltning	0	0
3	Intäkter	0	-42
7	Övr. verksamhetskostn	0	42
44000	Grundskoleutbildning	0	135
4	Div kostnader/utgifter	0	1
6	Övr. verksamhetskostn	0	116
7	Övr. verksamhetskostn	0	19
81510	Bostäder	0	114
3	Intäkter	0	-396
4	Div kostnader/utgifter	0	1
6	Övr. verksamhetskostn	0	270
7	Övr. verksamhetskostn	0	239
6	<b>Socialnämnd</b>	<b>0</b>	<b>5 318</b>
60050	EKB	0	5 318
3	Intäkter	0	-23 805
4	Div kostnader/utgifter	0	26 058
5	Kostn. för arbetskraft	0	1 132
6	Övr. verksamhetskostn	0	632
7	Övr. verksamhetskostn	0	1 300
7	<b>Barn- o utbildningsnämnd</b>	<b>0</b>	<b>-696</b>
40710	Förskola daghem	0	0
3	Intäkter	0	0
43500	Förskoleklasser	0	-24
3	Intäkter	0	-77
5	Kostn. för arbetskraft	0	53
44000	Grundskoleutbildning	0	-181
3	Intäkter	0	-1 407
4	Div kostnader/utgifter	0	42
5	Kostn. för arbetskraft	0	722
6	Övr. verksamhetskostn	0	206
7	Övr. verksamhetskostn	0	257
45000	Gymnasieutbildning	0	-668
3	Intäkter	0	-1 837
4	Div kostnader/utgifter	0	207
5	Kostn. för arbetskraft	0	782
6	Övr. verksamhetskostn	0	150
7	Övr. verksamhetskostn	0	30
48000	Gem vht skolan	0	65
5	Kostn. för arbetskraft	0	65
92100	Kostverksamhet	0	112
5	Kostn. för arbetskraft	0	112
<b>Totaler</b>		<b>0</b>	<b>-2 430</b>

## Investeringar

	Utfall	Budget	Prognos	Avvikelse
	jan-april	helår	helår	budget-
	2016	2016	2016	prognos
<b>Kommunstyrelse</b>				
IT verksamhet		-0,4	-0,4	0,0
Markförvärv	-0,1	-0,3	-0,3	0,0
<b>Summa kommunstyrelsen</b>	<b>-0,1</b>	<b>-0,7</b>	<b>-0,7</b>	<b>0,0</b>
<b>Kultur- och tekniknämnd</b>				
Projekt Grön Sörberge/Söråker		-1,5	-1,5	0,0
Utemiljö Bergeforsens skola		-0,7	-0,7	0,0
Renovering, Ala skola	-4,6	-13,6	-13,6	0,0
Matsal Söråkers skola	-5,9	-20,2	-20,2	0,0
GC-bro över Järnväg				
Bergeforsen		-0,2	-0,2	0,0
Skönviksbacken	-0,4	-0,5	-0,5	0,0
Y-et o miljö omkring		-2,0	-2,0	0,0
Tak Timrå Ridstadion		-0,6	-0,6	0,0
Ombygg Tennishall		-0,7	-0,7	0,0
Larm Böle skola		-0,6	-0,6	0,0
Investeringspott		-10,0	-10,0	0,0
<b>Summa Kultur- och tekniknämnd</b>	<b>-10,9</b>	<b>-50,6</b>	<b>-50,6</b>	<b>0,0</b>
<b>Barn- och utbildningsnämnd</b>				
Investeringsbehov verksamhet	-1,4	-5,1	-5,1	0,0
<b>Summa barn- och utbildningsnämnd</b>	<b>-1,4</b>	<b>-5,1</b>	<b>-5,1</b>	<b>0,0</b>
<b>Socialnämnd</b>				
Div investeringar	-0,5	-2,9	-2,9	0,0
<b>Summa socialnämnd</b>	<b>-0,5</b>	<b>-2,9</b>	<b>-2,9</b>	<b>0,0</b>
<b>Summa</b>	<b>-12,8</b>	<b>-59,2</b>	<b>-59,2</b>	<b>0,0</b>

## Kapital- och räntebindning

Värde	Gränsvärden enl. finanspolicy	2016-04-30	2016-04-30 kr
Genomsnittlig räntebindning, år	1,00 - 7,00	4,22	
<b>Del av räntebindning:</b>			
mindre än 1 år	25,00 - 50,00	24,86%	42 517 378
mellan 1 och 3 år	10,00 - 30,00	31,20%	53 366 915
mellan 3 och 5 år	5,00 - 30,00	15,88%	27 159 802
mellan 5 och 7 år	5,00 - 30,00	10,67%	18 245 812
mellan 7 och 10 år	0,00 - 30,00	5,01%	8 577 500
mer än 10 år	0,00 - 30,00	12,39%	21 187 500
<b>Del av kapitalbindning:</b>			
mindre än 1 år	0,00 - 40,00	16,41%	28 073 000
mellan 1 och 2 år	Max 25,00	16,49%	28 203 585
mellan 2 och 3 år	Max 25,00	17,05%	29 163 330
mellan 3 och 4 år	Max 25,00	18,21%	31 152 460
mellan 4 och 5 år	Max 25,00	3,77%	6 451 720
mellan 5 och 6 år	Max 25,00	5,21%	8 906 017
mellan 6 och 7 år	Max 25,00	5,46%	9 339 795
mellan 7 och 8 år	Max 25,00	2,38%	4 077 500
mellan 8 och 9 år	Max 25,00	1,32%	2 250 000
mellan 9 och 10 år	Max 25,00	1,32%	2 250 000
mer än 10 år	Max 25,00	12,39%	21 187 500
<b>Total skuld</b>			<b>171 054 907</b>

## Kommentarer till ekonomiskt utfall och prognos

### Perioden januari - april

Periodens resultat januari t.o.m. april uppgår till 5,2 (13,3 ifjol) mnkr. I fjolårets utfall ingår återbetalning av AFA-medel med 7,8 mnkr. I årets utfall ingår inte motsvarande medel, men en återbäring och ränta från Kommuninvest på totalt 1,1 mnkr. Resultatet för koncernen perioden januari t.o.m. april uppgår till 11,6 mnkr

Jämfört med budget är utfallet 24,4 mnkr högre. Skillnaden mellan budget och utfall är i huvudsak

- Kostnad för förändring av semesterlöneskuld, 6 mnkr. Ca 3 100 av intjänade ca 12 000 dagar har tagits ut under perioden. Detta jämnar ut sig över året och skillnaden mellan budget och utfall elimineras.
- Statsbidrag för mottagande av nyanlända, 7,5 mnkr.
- Ej utbetald lön för ej färdigförhandlade löner
- Verksamhet som där budgeterade åtgärder planeras senare under året
- Vakanser, som ev tillsätts senare under året

Alla nämnder/styrelser utom KS gemensam (råkraft), arbetsmarknadsenheten och renhållning har bedrivit verksamheten inom de budgetramar som beslutats för perioden.

Under perioden uppgår nettoinvesteringarna till 12,8 mnkr, vilket är ca 22% av helårets budget. Det innebär att även den verksamheten kommer att öka under senare delen av året.

Den särskilda redovisningen för flyktingverksamhet som volymmässigt överstiger nivån från våren 2015 visar på ett överskott på ca 2,4 mnkr. Med anledning av detta föreslås ingen omprioritering av övrig verksamhet.

Kommunen har en något lägre andel av total skuld som ska villkors ändras under kommande år jämfört med kommunens policy, samtidigt som det är en något högre andel som ska villkors ändras mellan 1 – 3 år. Skillnaden är relativt lite och vid ev kommande upplåning kan förhållandet justeras. Räntenivåerna

har varit gynnsamma för att binda räntan på längre tid.

### Helårsprognos

Prognosen för resultatet vid årets slut innebär ett resultat på 32 mnkr vilket är 25,7 mnkr högre än budgeterat. Det beror i huvudsak på statsbidrag för mottagande av nyanlända. Av budgeterade investeringar inklusive tilläggsbudget för år 2016, totalt 59,2 mnkr, beräknas alla medel att ianspråkta.

Budgeten för skatteintäkter och generella statsbidrag för 2016 upprättades utifrån prognos från Sveriges Kommuner och Landsting (SKL) från augusti 2015. Enligt SKL:s prognos från april 2016 över skatteavräkning beräknas ett negativt utfall mot budget på 3,9 mnkr. SKL har nedreviderat prognosen jämfört med den som publicerades i februari. Det beror till övervägande del på betydligt svagare utveckling av arbetade timmar Den skatteunderlagsprognos som styr hur höga skatteintäkter som slutgiltigt ska bokföras 2016 kommer i mitten av december.

De generella statsbidragen beräknas bli 4,6 mnkr högre än budgeterat. Statsbidragen blir högre bl.a. beroende på att inkomstutjämningsbidraget har ökat. Finansnettot beräknas bli omkring plus 1 mnkr jämfört med budget. Orsaken är främst uppskjuten upplåning, samt återbäring och ränta från KI. För övrig finansiering (pensioner, internräntor m.m.) prognostiseras ett mindre överskott.

KS gemensam verksamhet och socialnämnden prognostiserar ett underskott per helår jämfört med budget. En del av KS gemensamma verksamhet består av mellanhavanden med kollektivtrafikmyndigheten som balanseras av motsvarande överskott på kommunledningskontoret. Socialnämndens underskott återfinns inom verksamheten ensamkommande flyktingbarn. En del av statsbidraget för nyanlända kan täcka det underskottet.

En mer detaljerad redovisning av viktiga händelser finns i respektive styrelse/nämnds rapport.



# Bolag och kommunalförbund

Resultatet för första tertialet samt prognos på helårsresultat avseende bolag och kommunalförbund (Timrå kommuns andel) uppgår till (mnkr):

	Resultat	Prognos
AB Timråbo	6,2	11,6
Timrå Vatten AB	0,6	-2,5
Medelpads räddningstjänst	-0,3	0,1
Midlanda Fastigheter AB	0,1	0
Midlanda flygplats AB	-0,2	-1,0
Övriga bolag (Wifsta Water AB och Midlanda Centrum AB)	0	0
<b>Totalt</b>	<b>6,4</b>	<b>8,2</b>

## AB Timråbo

Nybyggnation Vivsta, detaljplan under utredning. Efter reportage från media, så har vi fått ca 70 st intresserade kunder vilket känns glädjande. Beslut om byggnation tas 2016-2017.

Ny tjänst till våra hyresgäster, vi har möjlighet att skicka sms, notify och mail för information om händelser. Ett bra sätt för oss att snabbt få ut meddelande till hyresgästerna. Vi gör även en stor satsning på "Mina sidor" där våra hyresgäster kan logga in och få information kring t.ex. elförbrukning, boka tvättstuga, göra felanmälan m.m.

Satsningen på EDI-fakturor går vidare. Vi har idag ca 60 % som skickar E-fakturor till oss. Målsättningen är att komma upp till 75 % i år. I år görs en stor satsning på utemiljön. Vi har avsatt mer pengar i budgeten för detta ändamål.

## Timrå Vatten AB

VA-verksamheten finansieras till cirka 95 procent av bruksavgifter, och resterande del med intäkter från anläggningstaxan och övriga intäkter. Bolagets målsättning är att arbeta för en effektiv verksamhet med rimliga taxor. Brukningstaxan för VA är i sin konstruktion uppdelad på fast och rörlig avgift men skall ändå stimulera till minskad användning av våra gemensamma resurser. Ett kundundersökningssystem, Eviexa, har införskaffats. Efter samtal med vår kundservice kan kunden komma att bli uppringd och får då möjlighet att ge en

utvärdering av sin kontakt med MittSverige Vatten. Resultatet kan avläsas på en gång, såväl på personnivå som för hela gruppen, uppdelat på vatten/avloppsfrågor och avfallsfrågor. Genom systematisk uppföljning av resultatet kan vår kundservice ständigt förbättras.

En avstämning mellan vår kunddatabas och vår kartdatabas har gjorts för att kvalitetssäkra våra kunduppgifter och säkerställa att kundernas fakturor är rätt.

## Medelpads räddningstjänstförbund

Verksamheten har under tertialet präglats av att ett nytt ägaruppdrag för perioden 2016 – 2019 har börjat gälla. Detta innehåller en tydligare inriktning än det föregående ägaruppdraget när det gäller de verksamhetsprioriteringar som ska råda. En huvudinriktning är att MRF ska ha förmåga att leda och hantera större olyckor och större insatser i övrigt när det gäller samhällskriser av olika slag. En annan är att trygghetsarbetet ska breddas till att verka inom flera samhällssektorer.

## Midlanda Fastigheter AB

Avtalet mellan Midlanda Fastigheter AB och Lfv för utbyggnaden av ett RTC center är nu klart

## Midlanda Flygplats AB

Midlanda Flygplats AB fick under februari ett godkännande för SGEI (Services of General Economic Interest), vilket gör att EU-kommissionen godkänner verksamheten vid flygplatsen. Ägarkommunerna har möjlighet att ge villkorat aktieägartillskott, men från 2023 ska verksamheten stå på egna ben.